

# 入院のご案内



公立大学法人

九州歯科大学附属病院


---

TEL 093-582-1131(代表)

〒803-8580 北九州市小倉北区真鶴 2-6-1

ホームページアドレス <https://www.kyu-dent.ac.jp/hospital/>


---



## 基本理念

九州歯科大学附属病院は、高度な専門性を持った歯科医師を  
育て、地域の歯科医療の中核病院として最高水準の医療を行います。

---



## 目 次

①	入院の手続きについて・・・・・・・・・・・・・・・・	2
②	入院生活の準備について・・・・・・・・・・・・・・・・	3
③	入院費のお支払い及び退院会計について・・・・・・	6
④	各種書類の発行について・・・・・・・・・・・・・・・・	6
⑤	面会時間について・・・・・・・・・・・・・・・・・・・・	7
⑥	入院中の注意事項 及び 施設利用について・・	8
⑦	その他・・・・・・・・・・・・・・・・・・・・・・・・・・・・	11

## ① 入院の手続きについて

- 外来主治医より 2階総合受付窓口 で入院手続きを行うよう説明があります。

### 入院手続きに必要な書類

- 診察券
- 保険証、医療受給者証
- 入院許可願、入院誓約書、入院履歴申告書（冊子の最後にあります）
- 入院問診表

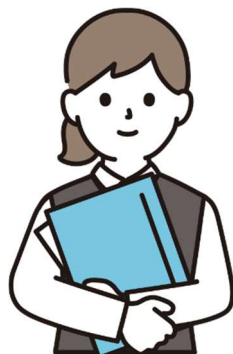
### ※以下は該当される方

- 限度額適用・標準負担額減額認定証
- 食事の減額認定証
- 生活保護法による医療券
- 公費負担の医療証
- その他（）

- 入院日の変更や取り消しをされる方は、外来主治医へ必ずご連絡ください。
- 入院当日、予定時間までに来院できない場合は、2階総合受付窓口へご連絡ください。
- 発熱(体温 37.5℃以上)、風邪症状のある方は来院前に電話でお知らせください。

### 【電話 093-280-0641（予約センター）】

- 重症や緊急性のある患者様の手術を優先させるために、入院日や手術日を変更させていただくことがあります。あらかじめご了承ください。
- 保険証の変更がありましたら、速やかに 2階総合受付窓口 にお申し出ください。



## ② 入院生活の準備について

### 入院・手術を受けるための準備

#### 1. インフルエンザ・新型コロナウイルスに感染した場合

- ◆ 入院日より1ヶ月以内にインフルエンザに感染された方、7週間以内に新型コロナウイルスに感染された方は、外来主治医にご相談ください。

#### 2. 風邪をひいた場合

- ◆ 1か月以内に風邪をひいた小児、2週間以内に風邪をひいた成人の方は、手術が受けられない場合があります。無理に手術を受けると、治りが悪くなることもあります。
- ◆ 風邪をひいた、体調が悪い等がありましたら、早めに外来主治医に相談してください。

#### 3. 手術前の予防接種について

- ◆ 接種した時期によって手術を受けられなかったり、予防接種の効果が薄れたりすることがあります。
- ◆ ワクチン接種を予定されている方は、別紙1〈当院での全身麻酔・静脈麻酔手術前の予防接種猶予期間について〉をご参照ください。

#### 4. お薬について

- ◆ 服用しているお薬は、必ず外来主治医にお知らせください（血圧の薬、糖尿病の薬、血液をさらさらにする薬、ステロイド、ピルなど）。種類によって、手術前に一定期間中止する必要があります。

#### 5. ネイル・まつ毛エクステンション

- ◆ 入院時は手足のマニキュア、ジェルネイルは必ず全て除去し、手足の爪を短く切ってください。
- ◆ まつ毛エクステンションは、入院前に新たに貼らないでください。手術時、目に保護テープを付ける際に外れることがあります。



---

## 入院後から手術までの準備

---

- 入院後に看護師より入院・手術前説明をさせていただきます。
- 手術日にご家族が来院されない場合は、早めに主治医か看護師にお知らせください。
- 主治医、麻酔科医から手術・麻酔についての説明があります。患者様と一緒に説明を聞きたいご家族は、入院の際に看護師へお知らせください。ただし、主治医・麻酔科医が診療中のため、ご希望の時間に添えずお待たせする場合がございますので、あらかじめご了承ください。
- 手術室へは貴金属品、ピアス、コンタクトレンズ、ヘアピン、ヘアウィッグ、ミサング等全て除去してからの入室となりますのでご準備ください。
- 男性の方は、手術当日に髭剃りを行います。髭剃りを持参してください。

---

## お部屋希望について

---

- 一般病室（4人部屋）は、無料となります。
- 個室を希望される場合は、事前に外来主治医にご相談ください。
- すでに患者様が入室している場合は、ご希望に添えないことがございますのでご了承ください。入院当日、病棟看護師に空き状況をお尋ねください。
- 個室料金については、別紙 2) をご参照ください。

---

## 必要物品について

---

- **必要物品については、別紙 3) をご参照ください。**  
※手術や治療法によっては、必要物品が追加されることがあります。入院後にお知らせします。
- 全ての種類のお薬とお薬手帳をご持参ください。
- 入院後から病院敷地外に外出される場合は、主治医の許可が必要となりますので、入院に必要となる物品は前もってご準備ください。
- 荷物は必要最小限にされるようお願いします。
- 持ち物には必ず氏名の記入をお願いします。
- 寝具類（布団・毛布・シーツ・枕）は、病院でご用意しております。
- ご愛用の枕等があればご持参されても構いません。
- ドライヤーの貸し出しは行っております。

---

## お食事について

---

- 朝食は午前 8 時頃、昼食は 12 時頃、夕食は 18 時頃です。
- 食べ物にアレルギーがあれば、事前に外来主治医にお知らせください。
- お食事は病室、または食堂でお召し上がりください。
- 患者様同士での食べ物のやり取りは、療養上支障がございますのでご遠慮ください。

---

## 消灯時間について

---

- 消灯時間は 21 時、起床時間は 6 時です。



## ③ 入院費のお支払い 及び 退院会計について

- 入院中の入院費請求書は、毎月末締め、翌月 10 日に事務員がお部屋までお配りいたします。請求書を受理されましたら、2階総合受付窓口にてお早めに精算願います。
- 精算時間は、平日 8 時 30 分～17 時までとなっております。  
※土日・祝日の場合・・・誓約書を記入の上、次回の診察時か、当院の銀行口座に振り込んでいただきます。
- 同一疾病又は負傷により入院期間が通算して 180 日を超えた場合は、入院費の一部が患者様の負担となります。
- 同一疾病で 3 ヶ月以内の他の病院での入院期間が通算されます。  
※ただし、重傷者又は難病等の状態である期間は除きます。

### 退院時の会計について

- 退院が決定したら、退院日の前日に概算をお知らせします。
- 退院当日は事務員が「入院費確定額」の用紙をお部屋までお配りいたしますので、2階総合受付窓口にて精算をお願いします。

#### 【注意事項】

- ◆ 請求書は退院に間に合うように計算いたしますが、退院処方などで追加請求をさせていただきます場合がありますのでご了承ください。
- ◆ 院内には ATM がございませんので、ご了承ください。
- ◆ クレジットカード決済ができます。使用できるカードの種類については 2階総合受付窓口でご確認ください。

※入院費のお支払いについて、詳しくは 2階総合受付窓口にお問い合わせください。

## ④ 各種書類の発行について

- 診断書・その他書類が必要な方は、2階総合受付窓口へお申し出ください。
  - ◆ 退院精算時に「退院証明書」を発行致します。（3 ヶ月以内に他の病院へ入院される場合は、入院中にご提出されてください。）

## ⑤ 面会時間について

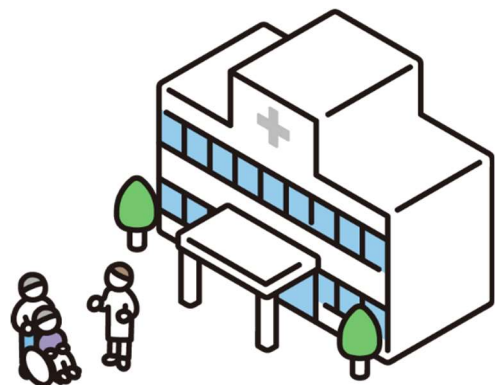
【13時～20時まで（土日、祝日を含む）】

平日の17時30分以降及び土日・祝日は、正面玄関が施錠されますので  
病院棟1階北側の夜間通用口をご利用ください。

- 患者様の安静と安全確保のため、また治療や看護処置等の妨げとならないよう面会時間をお守りいただきますようお願いいたします。
- 面会人数等については、感染状況次第で変更される場合がありますので、その都度別紙にてご案内をお配りいたします。
- 乳幼児を連れての面会は、入院患者さん安静のため及び感染予防の観点からお断りする場合があります。
- 入院患者さんに関する電話でのお問い合わせ等は、個人情報保護のため応じかねますのでご了承ください。

### 【注意事項】

- ◆ 発熱や風邪症状のある方は面会をお断りしております。
- ◆ 1週間以内に新型コロナウイルス感染症やその他感染症、発熱、風邪症状のある人と接触された方の面会は、ご遠慮させていただいております。
- ◆ 面会時は患者様、面会者様ともに不織布マスクを着用し、手指衛生をお願いいたします。





## ⑥ 入院中の注意事項 及び 施設利用について



ルールをお守りいただき他の患者さんのご迷惑とならないようご協力ください



### ● 入院中は転倒・転落などの事故にお気をつけください。

- ◆ 入院中の履物は、運動靴または履きなれた、かかとの低い靴をお勧めします。

### ● 安全確認について：リストバンドの装着とお名前の確認

- ◆ 患者様取り違えによる医療事故防止策の一つとして、リストバンドの装着をお願いしております。
- ◆ 一つ一つの処置ごとにリストバンドの確認とフルネームで名乗っていただく確認も併せて行っております。ご面倒ですが趣旨をご理解いただき、ご協力をお願いいたします。

### ● お部屋変更について

- ◆ 治療上必要に応じて病室の変更をお願いすることがあります。ご了承ください。



### ● 貴重品の持ち込みについて

- ◆ 必要以上の現金や貴重品はお持ちにならないでください。
- ◆ ご持参された物はすべて自己管理となっております。紛失・盗難には十分ご注意ください。
- ◆ 現金や貴重品は、ナースステーションではお預かりすることができません。ベッドサイド床頭台の鍵付き引き出しをご利用ください。
- ◆ 万一貴重品の紛失破損等については責任を負いかねますので、ご了承ください。

## ● 暴言・暴力・迷惑行為の禁止について

- ◆ 他の患者様や職員への暴言・暴力行為・セクシャルハラスメントやモラルハラスメント・宗教・政治・セールス等の勧誘などは慎んでください。治療に非協力的もしくは妨げとなる言動が悪質と判断した場合は、警察に通報させていただくことがございます。

## ● 宅配について

- ◆ 宅配は、当院では受け付けておりませんのでご遠慮ください。
- ◆ 宅配（Uber Eats 等）での食事は療養上支障がございますのでご遠慮ください。

## ● 駐車場について

- ◆ 当院の駐車場は外来患者およびお見舞いの方専用となっております。入院患者様のご利用は禁止させていただきます。駐車台数に限りがありますのでご理解ください。

## ● 飲酒について

- ◆ 院内は禁酒です。また、酒類の持ち込みも禁止します。なお、飲酒された場合、主治医の判断により退院していただくことがございます。

## ● 禁煙について

- ◆ 喫煙・受動喫煙による健康への影響を考慮し、入院中は禁煙となります。
- ◆ 病院の敷地内は全面禁煙となっております。
- ◆ なお、病院敷地内において喫煙した場合は、退院していただくことがございます。



## ● 電話について

- ◆ 携帯電話は、所定の場所以外は使用禁止です。常時マナーモード設定をお願いします。使用の際は他の方の迷惑にならないようにしてください。

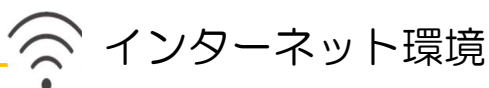
## ● 電気製品について



- ◆ ベッドサイドの床頭台に備え付けてあります。専用のテレビカードをご利用ください。
- ◆ テレビカードは、食堂の「テレビカード販売機」にてお求めください。料金等は 別紙 4) をご参照下さい。退院時、テレビカードの残数がある場合は、「テレビカード精算機」にて精算できます。
- ◆ テレビ及び持参されたラジオ・DVD・ラジカセ等の使用時はイヤホンをご使用ください。

※ 消費電力の大きいものや、他の患者さんのご迷惑になるものなどは、持ち込みをお断りすることがあります。また、紛失や破損などがありましても当院では責任は負いかねます。

## ● 施設利用について



- ◆ 当院は患者様専用の Wi-Fi 設置がございません。パソコン等をインターネットに接続したい方は、ポケット Wi-Fi などをご持参ください。



- ◆ コインランドリーは、8 階病棟内に設置しております。
- ◆ 洗濯は、洗剤込みの料金となります。乾燥機は 1 回 30 分間の利用です。
- ◆ ご使用料金については、別紙 4) をご参照ください。
- ◆ 両替機はございませんので、100 円硬貨のご準備をお願いいたします。



- ◆ 入浴は 30 分間のご利用となります。衛生面より浴槽にお湯はためられませんので、シャワーのみのご利用になります。ご理解のほどお願いいたします。

## 7 その他

### ● 外出・外泊について

- ◆ 外出・外泊は必ず主治医の許可が必要となりますので、主治医または看護師にお知らせください。
- ◆ 主治医の許可が出ましたら『外出・外泊許可証』を発行いたします。  
『外出・外泊許可証』は必ず携行し、帰院後ナースステーションに提出してください。 無断での外出・外泊は認めておりません。

※なお、主治医の許可なく無断外出された場合は、退院していただく場合がございます。



### ● 付き添いについて

- ◆ 原則として、入院中の付き添いは必要ありませんが、療養の都合上、ご家族に付き添いのご協力を頂く場合があります。
- ◆ 入院中付き添いの方のお食事は、入院当日の夕食からのご提供となります。当日の昼食はご持参ください。

※付き添いの方のお食事代については、別紙2)をご参照ください。



別紙 1)

## 当院での全身麻酔・静脈麻酔手術前の予防接種猶予期間について

◎生ワクチン:ポリオ、麻疹、風疹、BCG、おたふくかぜ、水痘

→接種後 4 週間

◎不活化ワクチン:三種混合、日本脳炎、B 型肝炎、肺炎球菌

→接種後 1 週間

◎インフルエンザワクチン

→接種後 2 週間

◎新型コロナウイルスワクチン

→接種後 2 週間

\*手術前は上記日数の猶予期間が必要です。

\*緊急手術の場合はこの限りではありません。

麻酔科医から本人またはご家族に十分説明し、同意を得た上で行います。

別紙 2)

## 病棟の個室料金一覧表(税込み)

○が付いている箇所は病室に設置されています。

部屋番号	料金	浴室	冷蔵庫	応接セット	トイレ
1号室(個室)	10,580円	○	○	○	○
2号室(個室)	5,390円		○	○	○
3号室(個室)	5,390円		○	○	○
11号室(2人部屋)	2,860円				○
12号室(2人部屋)	2,860円				○
18号室(2人部屋)	1,830円				
20号室(2人部屋)	1,830円				

※ 1・2・3号のトイレは、ウォシュレットが備えつけられていますが、11・12号室にはウォシュレットはありません。

※ 全ての病室にテレビは設置されています。テレビカードを購入していただければ視聴できます。

※ 冷蔵庫のない部屋の方は、食堂の冷蔵庫をご使用できます。

※ 付添食は1食460円(税込み)です。

## 入院時に持参していただく物品

※ 当院は売店がございません。入院前にご準備をお願いいたします。

※ 全身麻酔・静脈麻酔の手術目的で入院される方は、入院基本セットをレンタルしていただきます。  
入院セットのご案内を参照してください。

☑	物品名	個数
	歯ブラシ	1 本
	タフトブラシ（ご自宅で使用されている方は持参してください。）	必要な方のみ
	歯磨き粉	1 個
	コップ（プラスチック製） 飲水用・含嗽用	2 個
	石鹸もしくはボディソープ（1泊2日入院の方は不要）	1 個
	シャンプー・トリートメント（1泊2日入院の方は不要）	各 1 個
	洗面器（1泊2日入院の方は不要）	必要な方のみ
	くし（ヘアブラシ）	1 個
	髪の長い方はヘアゴム（金属や装飾のないシンプルなもの）	2 本
	髭剃り 男性の方	1 個
	フェイスタオル ※入院基本セットに含まれています。途中で入院基本セットを解約する可能性がある方は、持参してください。	必要な方のみ 2～3 枚以上
	バスタオル ※入院基本セットに含まれていますが、術式によって持参をお願いすることがございます。	必要な方のみ
	箸、スプーン	各 1 個ずつ
	ティッシュペーパー ※入院基本セットに含まれていますが、途中で入院基本セットを解約する可能性のある方や、入院期間の長い方は、箱での準備をお願い致します。	必要な方のみ 1 箱以上
	ゆかた型のねまきのレンタルがあります。手術時に着用していただきますが、その後、レンタルの継続をしない場合は、前開きのパジャマもしくは、上着の襟や袖に十分なゆとりがある、ゆったりとしたサイズのものを持参してください。	1 着以上
	上履き（スリッパは転倒の危険性があるため、かかとのある滑りにくい履物を準備してください。クロックスタイプの靴は当院の床はつまずきやすいため、使用をお控えください。）	1 足
	下着	必要枚数分
	メガネ（ケースは必ず持参してください。手術室で眼鏡を外した後、使用します。）	必要な方のみ
	補聴器	必要な方のみ
	TV イヤホン（有線タイプ） ※病棟で販売しております。	必要な方のみ
	入れ歯（ケース）	必要な方のみ
	リップクリーム（透明）手術後の口角炎予防のため、ご自宅にあれば持参してください。	必要な方のみ
	杖、歩行器（普段使用している移動介助器具があれば持参してください。）	必要な方のみ
	現在飲まれているお薬・お薬手帳（入院日数+3日分） *薬袋も一緒に持参をお願いします。	必要な方のみ

## 8 階病棟 施設のご案内

	8 階病棟 食堂に自動販売機を設置しています。
テレビカード	1 枚 1000 円 19 時間 視聴できます。
イヤホン(有線のみ)	1 個 200 円

	8 階 コインランドリー使用料金
洗濯	1 回 200 円 (柔軟剤入りの液体洗剤が自動的に投入されます。)
乾燥機	30 分 100 円

※ 洗濯物の部屋干しはご遠慮ください。

2024年1月作成

